

学校法人向け事務系システム



EX3

金融機関・支店マスタ取込
操作手順書



 CITY ASCOM

株式会社 シティアスコム

URL <http://www.city.co.jp/tomas/>

[1]はじめに

1. 当操作手順書について

この度リリースした【金融機関・支店マスタ取込】は、『古くなった金融機関・支店コードを最新の状態にしたい』というご要望にお応えした機能となります。
当操作手順書では【金融機関・支店マスタ取込】の操作方法のみならず、お客様自身で行って頂く以下の作業についても記述致します。

- ①TOMAS-PSホームページからの金融機関・支店コードファイルのダウンロード方法
- ②【学校振込元口座】の金融機関・支店コード変更手順
- ③【教職員振込】の金融機関・支店コード変更手順
- ④【自治体】の金融機関コード変更手順

💡【金融機関・支店マスタ取込】リリース後は、最新の金融機関・支店コードファイルをTOMAS-PSホームページ上に公開致します。
お客様は、必要に応じて公開されている最新の金融機関・支店コードファイルをダウンロードして頂き、金融機関・支店コードを最新の状態にしてTOMAS-PS/EX3をご使用頂くことが可能となります。

💡【金融機関・支店マスタ取込】は『金融機関マスタ』及び『金融機関支店マスタ』を取込んだファイルと同じ状態にする機能です。
但し、【学校振込元口座】【教職員振込】【自治体】にて設定されている「金融機関・支店コード」の変更は行いません。
これらのマスタに設定されている「金融機関・支店コード」の変更は、お客様自身で行って頂く必要がございます。

[1]はじめに

2. 処理の流れ

- ① (初回更新) 金融機関・支店名称を更新します。
※初回更新の場合のみ、行ってください。 P.2-1
- ② 金融機関・支店コード TOMAS-PSホームページよりファイルを取得
ファイル取得 P.2-2
- ③ バックアップ バックアップを取得
§[1 ⇒ 3. バックアップ]
- ④ 金融機関・支店マスタ取込 金融機関・支店コードファイルを取込
§[1 ⇒ 6 ⇒ 2. 金融機関支店マスタ取込] P.3-1
- ⑤ マスタチェックリスト 【マスタチェックリスト】をExcel出力
※関連マスタを訂正する際に必要になります。 P.3-3
- ⑥ 関連マスタ訂正 【学校振込元口座】【教職員振込】【自治体】の口座情報を訂正。
※取込により変更された金融機関・支店を再設定します。
P.4-1

◇ ◇ 目 次 ◇ ◇

[1] はじめに	
1. 当操作手順書について	1-1
2. 処理の流れ	1-2
[2] 事前準備	
1. 初回更新	2-1
2. 金融機関・支店コードファイルのダウンロード	2-2~5
[3] 金融機関・支店マスタ取込	
1. 金融機関・支店マスタ取込	3-1~4
[4] 関連マスタの訂正	
1. 学校振込元口座の訂正	4-1~3
2. 教職員振込先口座の訂正	4-4~5
3. 自治体口座の訂正	4-6~7
[5] 取込ファイルレイアウト	
1. 取込ファイルレイアウト	5-1

[2] 事前準備

1. 初回更新

TOMAS-PS導入後、初めて金融機関・支店マスタを更新する際、金融機関・支店名称が古い（“銀行、支店”などが省かれている）場合があります。事前に、金融機関・支店名称を更新してから最新化を行ってください。

- ▲【金融機関・支店マスタ取込】を初めて行う場合のみ、実施してください。
2回目以降は必要ありません。

【金融機関・支店マスタ取込】

§[1. システム情報 ⇒ 6. マスタ保守 ⇒ 2. 金融機関・支店マスタ取込]

金融機関・支店マスタ			CSV取込データ			変更箇所		
金融機関	名称	支店	金融機関	名称	支店	名称	変更箇所	
0001	みずほ銀行	0001	本店	0001	みずほ銀行	0001	東京営業部	支店正式名称等
0001	みずほ銀行			0001	みずほ銀行	0004	丸の内中央支店	支店コード
0001	みずほ銀行	0006	有楽町					支店コード
0001	みずほ銀行	0085	浅草支店					支店コード
0001	みずほ銀行	0088	雷門支店					支店コード
0001	みずほ銀行	0093	千束町支店					支店コード
0001	みずほ銀行	0100	丸の内中央支店					支店コード
0001	みずほ銀行	0134	丸の内仲通					支店コード
0001	みずほ銀行	0142	築地中央					支店コード
0001	みずほ銀行	0151	駒沢支店					支店コード
0001	みずほ銀行	0153	上野毛支店					支店コード
0001	みずほ銀行	0154	千歳船橋支店					支店コード
0001	みずほ銀行	0181	高井戸特別	0001	みずほ銀行	0181	高井戸出張	支店略名称
0001	みずほ銀行	0188	品川駅前出	0001	みずほ銀行	0188	品川駅前	支店略名称
0001	みずほ銀行	0191	池袋副都心					支店コード
0001	みずほ銀行	0198	眠込出張所	0001	みずほ銀行	0198	眠込	支店略名称

■金融機関・支店名称更新

- ①[ファイル選択]ボタンを押下し、取込ファイルを選択します。
- ②<操作 ⇒ 金融機関・支店 名称更新>
- ③『金融機関・支店の名称を変更しますか?』 ⇒ 『はい』

- ▲ 名称更新後、画面はクリアされますので、再度「取込ファイル」を選択し[取込]を行ってください。

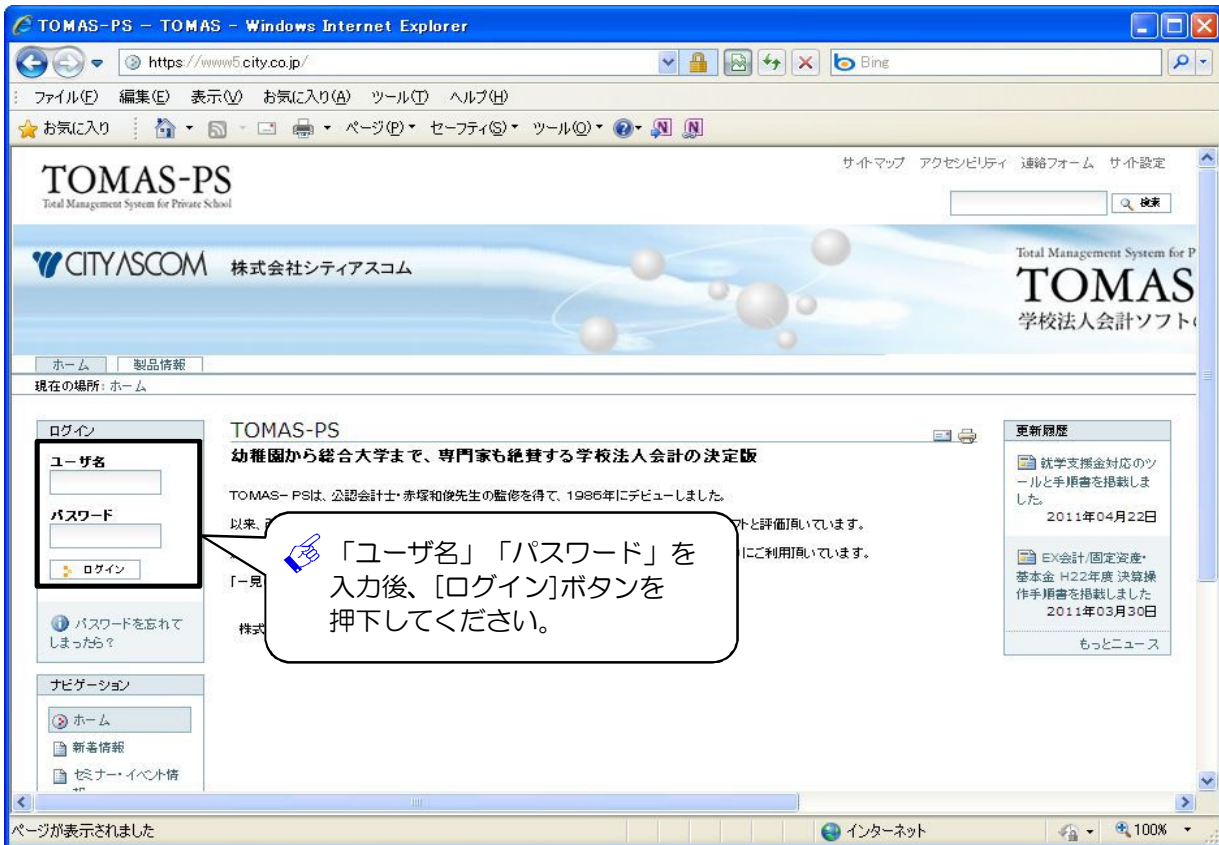
[2] 事前準備

2. 金融機関・支店コードファイルのダウンロード

TOMAS-PSホームページより金融機関・支店コードファイルをダウンロードします。

💡 毎月1日迄には最新の金融機関・支店コードファイルをホームページに掲載予定です。

■TOMAS-PSホームページ (https://www5.city.co.jp/)



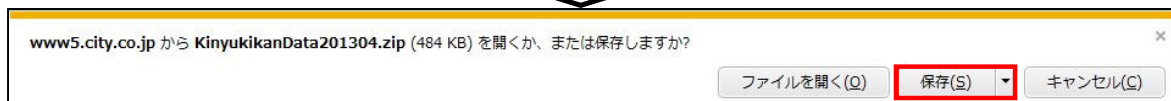
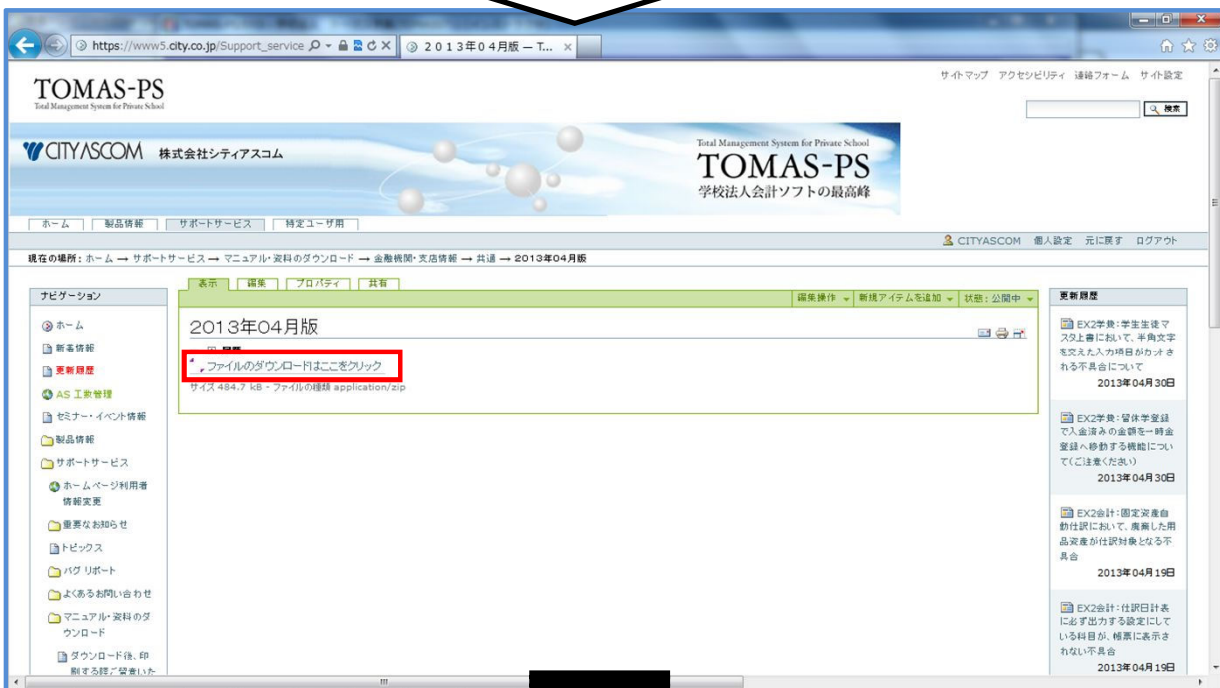
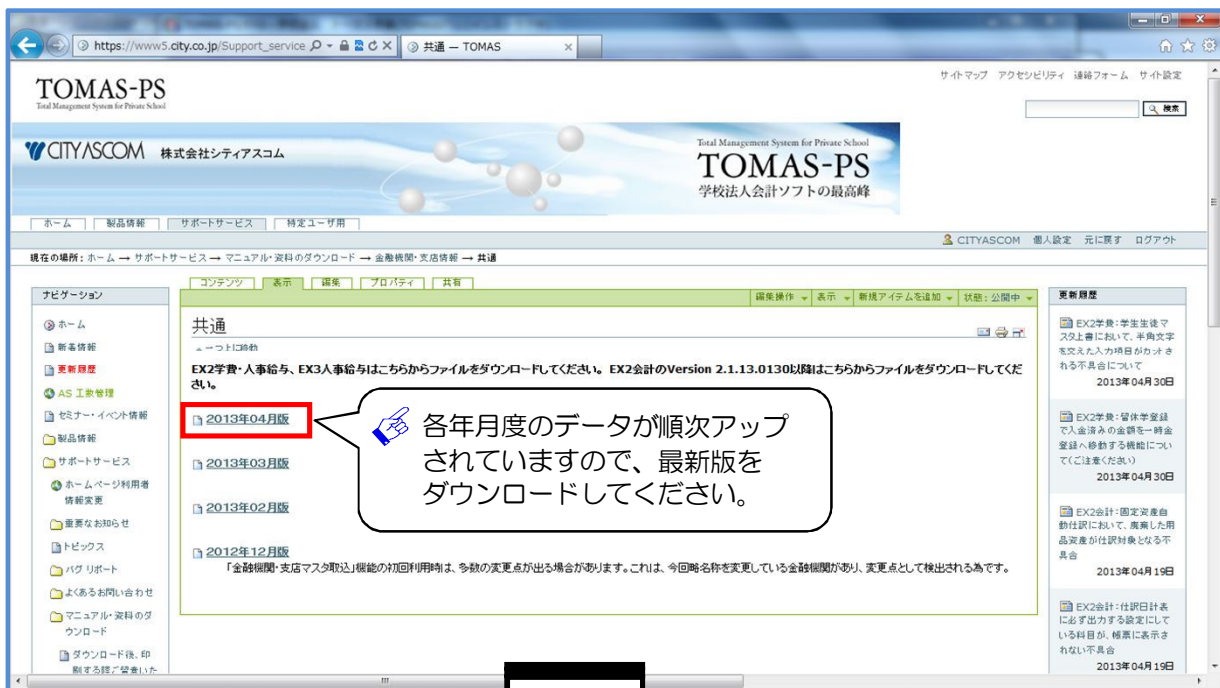
- 💡 「ユーザ名」と「パスワード」はお客様ごとに設定しており、TOMAS-PS導入時にご連絡させて頂いております。
- ※ 「パスワード」が不明である場合は、『パスワードを忘れてしまったら?』をクリックして頂き、案内に従い「パスワード」の再発行をご依頼ください。
 - 「ユーザ名」が不明である場合は、弊社までご連絡ください。

[2] 事前準備

■金融機関・支店コードのダウンロード

＜サポートサービス ⇒ マニュアル・資料のダウンロード

⇒ 金融機関・支店情報 ⇒ 共通＞

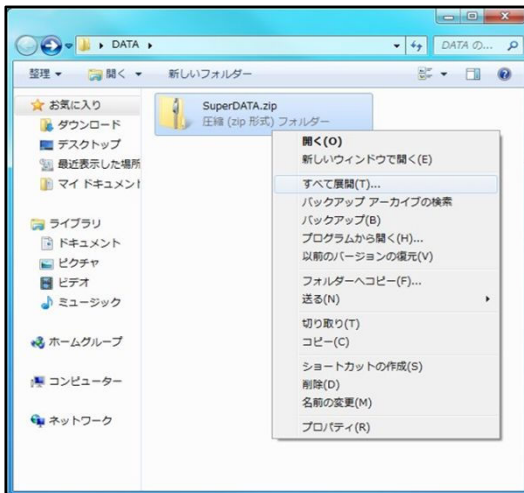


[2] 事前準備

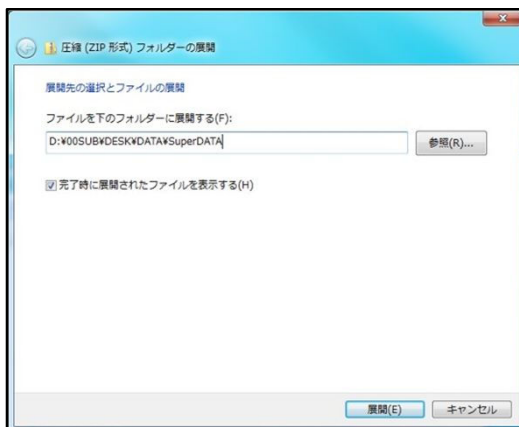
- ⚠ ダウンロードした金融機関・支店コードファイルはZIP形式でファイル圧縮されています。このままの形式ではTOMAS-PSに取り込むことはできません。解凍ソフトなどを使用して解凍してからご利用ください。

(例1) Widows 7での解凍方法

- ①ダウンロードしたファイルを選択して右クリックすると表示されるメニューから「全て展開」を選択します。



- ②【圧縮 (Zip形式) フォルダの展開】が表示されますので、ファイルを展開するフォルダを指定してください。

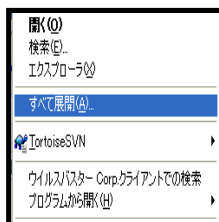


- ③[展開]ボタンを押下すると、【圧縮 (Zip形式) フォルダの展開】内で指定されたフォルダに解凍されたフォルダが表示されます。

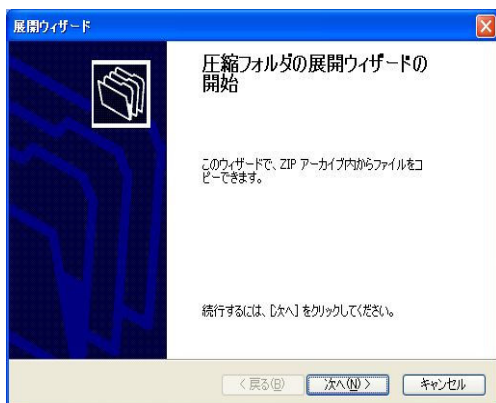
[2] 事前準備

(例2) Windows XPでの解凍方法

- ①ダウンロードしたファイルを選択して右クリックすると表示されるメニューから「全て展開」を選択します。



- ②【展開ウィザード】が表示されますので、案内に従い処理を進めてください（パスワードはありません）。



- ③【展開ウィザード】内で指定されたフォルダに「KinyukikanDataYYYYMM」といったフォルダが作成されます。
※「KinyukikanDataYYYYMM」の「YYYYMM」にはダウンロードした金融機関・支店ファイルの年月がセットされます。
- ④フォルダ「KinyukikanDataYYYYMM」の最下層に金融機関・支店コードファイルが展開されます。

[3] 金融機関・支店マスタ取込

1. 金融機関・支店マスタ取込

§[1. システム情報 ⇒ 6. マスタ保守 ⇒ 2. 金融機関・支店マスタ取込]

ダウンロードしたファイルを取込み、金融機関・支店マスタを最新化します。

▲ 事前にバックアップをお取りください。

項目名	説明
①取込ファイル	取込ファイルを選択。 ※取込ファイルはTOMAS-PSホームページよりダウンロードしてください。
②変更箇所一覧	変更箇所を表示。 ※①を選択すると表示されます。 ※取込により変更されるデータが表示されます。
③マスタチェック	取込を実行した際に、訂正が必要になる箇所を出力。 (P.XX)参照

■金融機関・支店マスタ取込

- ①[ファイル選択]ボタンを押下し、「取込ファイル」を選択します。
- ②「変更箇所一覧」が表示されたら[マスタチェック]を押下し、Excel出力します。

👉 取込後、関連マスタを訂正する際に必要になります。

- ③取込対象にチェックを入れます。
- ④[取込]ボタンを押下します。
- ⑤『ファイル取込が完了しました。』

👉 変更箇所が無い場合、『対象のデータが存在しませんでした。』というメッセージが出力されます。

[3] 金融機関・支店マスタ取込

⚠ 取込ファイルに不備があった場合、エラー情報が出力されます。



⚠ TOMAS-PSホームページよりダウンロードしたファイルをそのまま取り込んだ際に上記のようなエラー情報が表示されるようであれば、弊社までお問合せください。お客様にてダウンロードしたファイルを編集した後で取り込んだ際に上記のようなエラー情報が表示されるようであれば、該当箇所を修正の上、再度取込を行ってください。

💡 「変更箇所一覧」に表示されている内容は、現在のTOMAS-PSに設定されている「金融機関・支店マスタ」と「取込ファイル」の相違点を一覧形式で表示したものです。「変更箇所一覧」の表示内容に応じて、以下の通り処理されます。

金融機関・支店マスタ				CSV取込データ				変更箇所
金融機関	名称	支店	名称	金融機関	名称	支店	名称	
0001	みずほ銀行	0810	百道浜支店	0001	みずほ銀行			支店コード
0001	みずほ銀行	0911	百道A T I ビル出張所	0001	みずほ銀行			支店コード
				0002	大江戸銀行			金融機関コード
				0002	大江戸銀行	0001	江戸本店	支店コード
				0002	大江戸銀行	0002	銀座支店	支店コード
				0002	大江戸銀行	0003	新宿支店	支店コード
0177	福岡銀行	0100	本店	0177	福岡銀行	0100	本店営業部	支店名称
0177	福岡銀行	0910	シーサイド百道浜支店	0177	福岡銀行			支店コード
0191	北九州銀行			0191	北九州銀行	0910	百道支店	支店コード
0191	北九州銀行			0191	北九州銀行	0911	博多ビル出張所	支店コード
0195	博多銀行							金融機関コード
0195	博多銀行	0010	本店					支店コード
0195	博多銀行	0020	天神町支店					支店コード
0195	博多銀行	0030	西新支店					支店コード
0195	博多銀行	0040	博多祇園支店					支店コード
9900	ゆうちょ銀行	0809	丸の内	9900	ゆうちょ銀行			支店コード

① 「金融機関・支店マスタ」と「CSV取込データ」の両方に情報が出力されている場合
変更箇所に表示されている内容の更新処理が行われます。

② 「CSV取込データ」のみに情報が出力されている場合
変更箇所に表示されている内容の追加処理が行われます。
 ・ 「金融機関コード」と表示されている場合：金融機関マスタへ追加
 ・ 「支店コード」と表示されている場合：金融機関支店マスタへ追加

③ 「金融機関・支店マスタ」のみに情報が出力されている場合
変更箇所に表示されている内容の削除処理が行われます。
 ・ 「金融機関コード」と表示されている場合：金融機関マスタより削除
 ・ 「支店コード」と表示されている場合：金融機関支店マスタより削除

[3] 金融機関・支店マスタ取込

■ マスタチェック

「変更箇所一覧」の内容をもとに、関連マスタをチェックします。
 ※更新・削除される情報がチェック対象となります。

マスタ情報を絞って表示できます。

金融機関・支店コードを最新化したことにより、訂正が必要になる情報が表示されます。

Excelファイルに保存できます。
 ※取込の際は、必ず保存してください。

[3] 金融機関・支店マスタ取込

⚠ 【マスタチェックリスト】は関連マスタの訂正時、必要になります。必ず保存してください。

💡 【マスタチェックリスト】に表示される内容のうち、関連マスタの訂正が必要な情報と不要な情報があります。

- ・「変更箇所」に『～コード』と表記されている情報 ⇒ 訂正が**必要**
- ・「変更箇所」に『～名称』と表記されている情報 ⇒ 訂正が**不要**

(例)

金融機関		支店		変更箇所	変更情報
0001	みずほ銀行	0910	百道浜支店	支店コード	学校振込元口座(共通口座)：000506521
① 0001	みずほ銀行	0910	百道浜支店	支店コード	教職員口座情報：HK040 有吉 祐樹 No.2
0001	みずほ銀行	0910	百道浜支店	支店コード	自治体マスタ：402028 福岡県大牟田市
0001	みずほ銀行	0911	百道A T I ビル出張所	支店コード	教職員口座情報：0000A 岸川 義男 No.3
0177	福岡銀行	0100	本店	支店名称	学校振込元口座(学校給与支払用)：017701002 福岡BK振込
② 0177	福岡銀行	0100	本店	支店名称	教職員口座情報：HK050 田上 伊佐夫 No.2
0177	福岡銀行	0100	本店	支店名称	教職員口座情報：K0050 エレン マグレガー No.2

- ① 【教職員振込】の「教職員番号：HK040」「教職員氏名：有吉 祐樹」さんの2つ目の口座情報に設定されている金融機関支店『百道浜支店』が削除されることを意味します。「変更箇所」に「支店コード」と表記されている為、口座情報の修正が必要です。
- ② 【教職員振込】情報の「教職員番号：HK050」「教職員氏名：田上 伊佐夫」さんの2つ目の口座情報に設定してある金融機関支店『本店』の支店名称が変更されることを意味します。「変更箇所」に「支店名称」と表記されている為、口座情報の修正は不要です。

⚠ 取込完了後、【マスタチェックリスト】に出力されている関連マスタを各画面より訂正してください。

[4] 関連マスタの訂正

1. 学校振込元口座の訂正

【学校振込元口座】にて金融機関・支店を設定している場合、金融機関・支店マスタ取込を行ったことにより、設定している金融機関・支店コードが無効になることがあります。また、上記以外にも支店の統廃合等により意図しない設定内容になっている可能性があります。【金融機関・支店マスタ取込】で出力した【マスタチェックリスト】を確認し、口座情報を訂正してください。

💡 学校振込元口座の訂正は【学校振込元口座】画面より行ってください。
<3. 給与 ⇒ 7. 給与各種設定 ⇒ 4. 学校振込元口座>

💡 無効な支店コードを【学校振込元口座】で設定している場合、「支店名称」が空白になります。有効な支店コードを設定し直すことで名称が正しく表示されます。

■金融機関・支店マスタ取込後に「支店コード」が削除されている場合

【金融機関・支店マスタ取込前（学校給与支払元／共通口座／住民税タブ）】

取扱金融機関登録	
金融機関	0001 株式会社 みずほ銀行
支店	0911 株式会社 百道A T I ビル出張所
種目	当座
口座番号	0080011
文字コード	0:JIS
表示順	3
依頼人	
取扱金融機関登録	
金融機関	0001 株式会社 みずほ銀行
支店	0910 株式会社 百道浜支店
種目	普通
口座番号	0050012
文字コード	1:EBCDIC
表示順	1
依頼人	
取扱金融機関登録	
金融機関	0177 株式会社 福岡銀行
支店	0910 株式会社 シーサイド百道浜支店
種目	当座
口座番号	5810010
文字コード	0:JIS
表示順	99999
依頼人コード	058100102
ファイル名	jiticity
科目コード	
口座名義人	トーマス自治体シティ4
種別コード	99
口座名義人加	トーマスシティ
電話番号	092-111-2311
振込名称	自治口座2
訂正 追加 取消	

【金融機関・支店マスタ取込前（郵便局振込用タブ）】

取扱金融機関登録	
金融機関	0177 株式会社 福岡銀行
支店	0910 株式会社 シーサイド百道浜支店
種目	普通
口座番号	1770050
文字コード	0:JIS
表示順	1
依頼人コード	1234567890
ファイル名	POSTOFFE
口座名義人	トーマス郵便局長
口座名義人加	トーマスシティ
電話番号	092-531-2305
郵便局情報登録	
金融機関	9900 株式会社 ゆうちょ銀行
支店	0910 株式会社 九一〇
種目	普通
口座番号	08800980
文字コード	0:JIS
依頼人コード	985555555
ファイル名	POSTIRAI
口座名義人	郵政局
口座名義人加	トーマス
電話番号	092-125-5893

[4] 関連マスタの訂正

【金融機関・支店マスタ取込後（学校給与支払元／共通口座／住民税タブ）】

取扱金融機関登録

金融機関 0001 みずほ銀行 支店 0811

種目 当座 口座番号 0080011 文字コード 0:JIS 表示順 3

依頼人 取扱金融機関登録

口座名 金融機関 0001 みずほ銀行 支店 0810

種目 普通 口座番号 0050012 文字コード 1:EBCDIC 表示順 1

電話番 依頼人 取扱金融機関登録

口座名 金融機関 0177 福岡銀行 支店 0810

種目 当座 口座番号 5810010 文字コード 0:JIS 表示順 1

電話番 依頼人コード 058100102 ファイル名 jitic

口座名義人 トーマス自治体シティ4 種別コード

口座名義人加 トーマスシティ

電話番号 092-111-2311

振込名称 自治口座2

訂正 追加 取消

支店名称が空白になります。

【金融機関・支店マスタ取込前（郵便局振込用タブ）】

取扱金融機関登録

金融機関 0177 福岡銀行 支店 0810

種目 普通 口座番号 1770050 文字コード 0:JIS 表示順 1

依頼人コード 1234567890 ファイル名 POSTOFFE

口座名義人 トーマス郵便局長

口座名義人加 トーマスシティ

電話番号 092-531-2305

郵便局情報登録

金融機関 8900 ゆうちょ銀行 支店 0810

種目 普通 口座番号 09900990 文字コード 0:JIS

依頼人コード 8855555555 ファイル名 POSTIRAI

口座名義人 郵政局

口座名義人加 シティ

電話番号 092-125-5883

支店名称が空白になります。

[4] 関連マスタの訂正

【金融機関・支店マスタ取込時のマスタチェックリスト（学校取扱）】

金融機関		支店		変更箇所	変更情報
0001	みずほ銀行	0910	百道浜支店	支店コード	学校振込元口座(共通口座): 000508521
0001	みずほ銀行	0911	百道A T I ビル出張所	支店コード	学校振込元口座(学校給与支払元): 000805712 みずほBK振込
0177	福岡銀行	0100	本店	支店名称	学校振込元口座(学校給与支払元): 017701002 福岡BK振込
0177	福岡銀行	0910	シーサイド百道浜支店	支店コード	学校振込元口座(郵便局長銀行口座): 1234567890
0177	福岡銀行	0910	シーサイド百道浜支店	支店コード	学校振込元口座(住民税口座): 058100102 自治口座2
9900	ゆうちょ銀行	0909	九〇九	支店コード	学校振込元口座(学校給与支払元): 9900000101 郵便局振込
9900	ゆうちょ銀行	0910	九一〇	支店コード	学校振込元口座(郵便局長郵便局口座): 9855555555

💡 変更情報について

- ①学校振込元口座(学校給与支払元)
【学校振込口座】の学校給与支払元タブを選択してください。
「依頼人コード」と「振込名称」で削除された支店コードを確認できます。
- ②学校振込元口座(共通口座)
【学校振込口座】の共通口座タブを選択してください。
「依頼人コード」で削除された支店コードを確認できます。
- ③学校振込元口座(住民税口座)
【学校振込口座】の住民税タブを選択してください。
「依頼人コード」と「振込名称」で削除された支店コードを確認できます。
- ④学校振込元口座(郵便局長銀行口座)
【学校振込口座】の郵便局振込用タブを選択してください。
「取扱金融機関登録」の「依頼人コード」で削除された支店コードを確認できます。
- ⑤学校振込元口座(郵便局長郵便局口座)
【学校振込口座】の郵便局振込用タブを選択してください。
「郵便局情報登録」の「依頼人コード」で削除された支店コードを確認できます。

【学校振込元口座】

取扱金融機関登録					
金融機関	0001	みずほ銀行	支店	0860	福岡支店
種目	当座	口座番号	0080011	文字コード	0:JIS
依頼人コード	000805712	ファイル名	MIZUHO	表示順	3
口座名義人	トーマス学園みずほ	グループコード		科目コード	
口座名義人カナ	トーマスカクエンギン				
電話番号	092-111-2302				
振込名称	みずほBK振込				
			<input type="button" value="訂正"/> <input type="button" value="追加"/> <input type="button" value="取消"/>		

正しい金融機関を設定後、
[訂正]ボタンを
押下してください。

[4] 関連マスタの訂正

2. 教職員振込先口座の訂正

【教職員振込】にて金融機関・支店を設定している場合、金融機関・支店マスタ取込を行ったことにより、設定している金融機関・支店コードが無効になることがあります。また、上記以外にも支店の統廃合等により意図しない設定内容になっている可能性もあります。【金融機関・支店マスタ取込】で出力した【マスタチェックリスト】を確認し、口座情報を訂正してください。

💡 教職員振込口座の訂正は【教職員振込】画面より行ってください。
 < 3. 給与 ⇒ 1. 教職員管理 ⇒ 3. 教職員振込 >

💡 無効な支店コードを【学校振込元口座】で設定している場合、「支店名称」が空白になります。有効な支店コードを設定し直すことで名称が正しく表示されます。

■金融機関・支店マスタ取込後に該当の「支店コード」が削除されている場合

【金融機関・支店マスタ取込前】

No.	金融機関/支店	種目/口座番号	口座名義人/加
No.1	0177 福岡銀行	普通	岸川 義男
共通口座	0910 シーサイド百道浜支店	0982505	杉加 ユヰ
No.2	0001 みずほ銀行	普通	岸川 義男
共通口座	0911 百道A T I ビル出張所	0005635	杉加 ユヰ
No.3			
共通口座			

【金融機関・支店マスタ取込後】

No.	金融機関/支店	種目/口座番号	口座名義人/加
No.1	0177 福岡銀行	普通	岸川 義男
共通口座	0910	0982505	杉加 ユヰ
No.2	0001 みずほ銀行	普通	岸川 義男
共通口座	0911	0005635	杉加 ユヰ
No.3			
共通口座			

支店名称が空白になります。

【金融機関・支店マスタ取込時のマスタチェックリスト（教職員口座）】

金融機関	支店	変更箇所	変更情報
0001 みずほ銀行	0910 百道浜支店	支店コード	教職員口座情報：HK040 有吉 祐樹 No.1
0001 みずほ銀行	0911 百道A T I ビル出張所	支店コード	教職員口座情報：0000A 岸川 義男 No.2
0177 福岡銀行	0100 本店	支店名称	教職員口座情報：HK050 田上 伊佐夫 No.1
0177 福岡銀行	0100 本店	支店名称	教職員口座情報：YK010 ルドルフ ヴァルデック No.2
0177 福岡銀行	0100 本店	支店名称	教職員口座情報：K0410 池尻 勉 No.1
0177 福岡銀行	0100 本店	支店名称	教職員口座情報：K0050 エレン マクレガー No.1

💡 変更情報について

【教職員振込】

「振込先情報」の内容を確認してください。

「教職員番号」「氏名」「登録No.」で削除された支店コードを確認できます。

[4] 関連マスタの訂正

【教職員振込】

	金融機関/支店	種目/口座番号	口座名義人/姓
No.1	0177 福岡銀行	普通	岸川 義男
共通口座	0211 天神町支店	0982505	杉加 ヨシ
No.2	0001 みずほ銀行	普通	岸川 義男
共通口座	0660 福岡支店	0005635	杉加 ヨシ
No.3			
共通口座			

正しい金融機関を設定後、
[更新]ボタンを
押下してください。

更新

取消

[4] 関連マスタの訂正

3. 自治体口座の訂正

【自治体】にて金融機関・支店を設定している場合、金融機関・支店マスタ取込を行ったことにより、設定している金融機関・支店コードが無効になることがあります。また、上記以外にも支店の統廃合等により意図しない設定内容になっている可能性もあります。【金融機関・支店マスタ取込】で出力した【マスタチェックリスト】を確認し、口座情報を訂正してください。

💡 自治体口座の訂正は【自治体】画面より行ってください。
<1. システム情報 ⇒ 2. マスタ登録 ⇒ 5. 自治体>

💡 無効な支店コードを【自治体】で設定している場合、「支店名称」が空白になります。有効な支店コードを設定し直すことで名称が正しく表示されます。

■金融機関・支店マスタ取込後に該当の「支店コード」が削除されている場合

【金融機関・支店マスタ取込前】

振込先口座情報	
金融機関	0177 福 福岡銀行
支店	0910 福 シーサイド百道浜支店
種目	普通
口座番号	0278999
口座名義人	福岡市市長
口座名義人ｶ	ｱｸｶｼﾝﾌﾞﾖｸ

【金融機関・支店マスタ取込後】

振込先口座情報	
金融機関	0177 福 福岡銀行
支店	0910 福
種目	普通
口座番号	0278999
口座名義人	福岡市市長
口座名義人ｶ	ｱｸｶｼﾝﾌﾞﾖｸ

💡 支店名称が空白になります。

【金融機関・支店マスタ取込時のマスタチェックリスト（自治体）】

金融機関	支店	変更箇所	変更情報
0001 みずほ銀行	0910 百道浜支店	支店コード	自治体マスタ：402028 福岡県大牟田市
0177 福岡銀行	0910 シーサイド百道浜支店	支店コード	自治体マスタ：401307 福岡県福岡市

💡 変更情報について


【自治体】

「振込先口座情報」の内容を確認してください。
「自治体コード」「自治体名」で削除された支店コードを確認できます。

[4] 関連マスタの訂正

【自治体修正】

振込先口座情報	
金融機関	0177 福岡銀行
支店	0100 本店営業部
種目	普通
口座番号	0278888
口座名義人	福岡市市長
口座名義人か	アケカシヨク
訂正 追加 取消	

 正しい金融機関を設定後、
[更新]ボタンを
押下してください。

[5] 取込ファイルレイアウト

1. 取込ファイルレイアウト

TOMAS-PSホームページよりダウンロードできる金融機関・支店コードファイルのレイアウトは以下のとおりです

※お客様ご自身で当ファイルを編集することはありません。参考資料としてご覧ください。

列	No.	項目名	タイプ	最大桁	備考	必須
A	1	金融機関コード	数字	4	全銀協の金融機関コード	○
B	2	支店コード	数字	4	全銀協の金融機関支店コード	○
C	3	金融機関正式名称	漢字	15	金融機関名称	○
D	4	金融機関略名称	漢字	5	金融機関略名称	○
E	5	金融機関カナ名称	半角カナ	20	金融機関カナ名称	○
F	6	支店正式名称	漢字	15	金融機関支店名称	○
G	7	支店略名称	漢字	5	金融機関支店略名称	○
H	8	支店カナ名称	半角カナ	20	金融機関支店カナ名称	○

⚠ ダウンロードしたファイルを編集する場合は、各項目のタイプ、最大桁に注意してください。
誤った編集を行った場合、取込エラーになることがあります。